

T.C.
ORTAKÖY KAYMAKAMLIĞI
HALK EĞİTİMİ MERKEZİ MÜDÜRLÜĞÜ

ÇORUM ORTAKÖY
HALK EĞİTİMİ MERKEZİ MÜDÜRLÜĞÜ
2024-2028 STRATEJİK PLANI

İSTİKLAL MARŞI

Korkma, sönmez bu şafaklarda yüzen al sancak;
Sönmeden yurdumun üstünde tüten en son ocak.
O benim milletimin yıldızıdır, parlayacak;
O benimdir, o benim milletimindir ancak.

Çatma, kurban olayım, çehreni ey nazlı hilal!
Kahraman ırkıma bir gül! Ne bu şiddet, bu celal?
Sana olmaz dökülen kanlarımız sonra helal...
Hakkıdır Hakk'a tapan milletimin istiklal!

Ben ezelden beridir hür yaşadım, hür yaşarım.
Hangi çılgın bana zincir vuracakmış? Şaşarım!
Kükremiş sel gibiyim, bendimi çiğner, aşarım.
Yırtarım dağları, enginlere sığmam taşarım.

Garbın afakını sarmışsa çelik zırhlı duvar,
Benim iman dolu göğsüm gibi serhaddim var.
Ulusun, korkma! Nasıl böyle bir imanı boğar,
"Medeniyet!" dediğin tek dişi kalmış canavar?

Arkadaş! Yurduma alçakları uğratma sakın.
Siper et gövdeni, dursun bu hayasızca akın.
Doğacaktır sana va' dettiği günler Hakk'ın...
Kim bilir, belki yarın, belki yarından da yakın.

Bastığın yerleri "toprak!" diyerek geçme, tanı:
Düşün altındaki binlerce kefensiz yatanı.
Sen şehit oğlusun, incitme, yazıktır atanı:
Verme, dünyaları alsan da, bu cennet vatanı.

Kim bu cennet vatanın uğruna olmaz ki feda?
Şüheda fışkıracak toprağı sıksan, şüheda!
Canı, cananı bütün varımı alsın da Hüda,
Elmesin tek vatanımdan beni dünyada cüda.

Ruhumun senden, İlahi, şudur ancak emeli:
Değmesin mabedimin göğsüne namahrem eli.
Bu ezanlar ezanlar-ki şahadetleri dinin temeli
Ebedi yurdumun üstünde benim inlemeli.

O zaman vعد ile bin şecde eder- varsa- taşım,
Her cerihamdan, İlahi, boşanıp kanlı yaşım,
Fışkırır ruh- mücerred gibi yerden na' şım;
O zaman yükselerek arşa değer belki başım.

Dalgalar sen de şafaklar gibi ey şanlı hilal!
Olsun artık dökülen kanlarımın hepsi helal!
Ebediyen sana yok, ırkıma yok izmihlal:
Hakkıdır, hür yaşamış bayrağımın hürriyet;
Hakkıdır, Hakk'a tapan, milletimin istiklal!

Mehmet AKIF ERSOY

*Öğretmenler;
Yeni Nesil Sizin
Eseriniz Olacaktır.*

M. Akif Ersoy



GENÇLİĞE HİTABE

Ey Türk gençliği! Birinci vazifen, Türk istiklalini, Türk cumhuriyetini, ilelebet, muhtafaza ve müdafaa etmektir.

Mevduiyetinin ve istiklalinin yegane temeli budur. Bu temel, senin, en kıymetli hazinendir. İstikbalde dahi, seni, bu hazineden, mahrum etmek isteyesek, dâhili ve harici, tedabihların olacaktır. Bir gün, istiklal ve cumhuriyeti müdafaa mecburiyetine düşersen, vazifeye atılmak için, içinde bulunacağın vaziyetin imkanı ve şeraitini düşünmeyeceksin! Bu imkanı ve şerait, çok namüsal bir mahiyette tezahür edebilir. İstiklal ve cumhuriyetine kastedecek düşmanlar, bütün dünyada emsali görülmemiş bir galibiyetin mümesilli olabilirler. Cebren ve hile ile saiz vatanın, bütün kalelerini zapt etmiş, bütün tersanelerine girmiş, bütün ordularını dağıtmış ve memleketin her köşesi bilhissi işgal edilmiş olabilir. Bütün bu şeraitten daha elim ve daha vahim olmak üzere, memleketin dâhilinde, iktidara sahip olanlar gaflet ve dalalet ve hatta hiyanet içinde bulunabilirler. Hatta bu iktidar sahipleri şahsi menfaatlerini, müstevlerin siyasi emelleriyle tevhit edebilirler. Millet, fakr u zaruret içinde harap ve bîtap düşmüş olabilir.

Ey Türk istikbalinin evladı! İşte, bu ahval ve şerait içinde dahi, vazifen; Türk istiklal ve cumhuriyetini kurtarmaktır! Muhtaç olduğun kudret, damarlarımdaki asil kanda, mevcuttur!

M. Akif Ersoy

SUNUŞ

Bizler, Ortaköy Halk Eğitimi Merkezi yönetici, öğretmen ve kursiyerler olarak stratejik planımızı hazırlayarak, önemli bir kilometre taşını yerine getirmiş bulunuyoruz. Stratejik Plan'ın hazırlanması süreci katılımcı bir anlayışla gerçekleştirilmiş, tüm birimler bu süreç içerisinde yer almıştır. Okulumuzun Stratejik Planı; vizyonumuza ulaşma yolunda ilke ve değerlerimizi de gözeterek oluşturulmuş bir yol haritasıdır. Bu değişim sürecinde üzerimize düşen sorumlulukları yerine getirmeyi ülkemizin ve toplumumuzun geleceği açısından bir fırsat ve topluma karşı bir borç olarak algılamaktayız.

Kurumumuzu çağın gereklerine uygun olarak eğitim-öğretime hazırlamak, kurumda Milli Eğitimin amaçlarına uygun olarak bir öğrenme ve eğitim ortamı yaratmak, bu ortamı tüm paydaşlar için çekici hâle getirmek de görevlerimiz arasındadır.

Kurumumuzda, toplumdaki talepleri dikkate alan, katılımcılığı önemseyen, hedeflerini netleştirmiş, hesap veren, şeffaf ve etkin bir yönetim anlayışı oluşturularak beş yılı kapsayan stratejik plan hazırlanmıştır.

Stratejik Planın hazırlanmasında emeği geçen Stratejik Plan Hazırlama Ekibi'ne, öğretmen, öğrenci ve kursiyerlerimize teşekkür ederim.

Pınar ÇELİK
Kurum Müdürü

SAYFA

İÇİNDEKİLER

SUNUŞ

İÇİNDEKİLER

TABLOLAR

ŞEKİLLER

TANIMLAR

GİRİŞ

1. BÖLÜM: STRATEJİK PLANLAZIRLIK SÜRECİ	8
A. STRATEJİ GELİŞTİRME KURULU	8
B. STRATEJİK PLAN HAZIRLAMA EKİBİ	8
2. BÖLÜM: DURUMANALİZİ	9
A. KURUMSAL TARİHÇE	9
B. UYGULANMAKTA OLAN STRATEJİK PLANIN DEĞERLENDİRİLMESİ	10
C. FAALİYET ALANLARI İLE ÜRÜN VE HİZMETLERİN BELİRLENMESİ	10
D. PAYDAŞ ANALİZİ	11
E. KURULUŞ İÇİ ANALİZ	17
F. GZFT ANALİZİ	19
G. TESPİTLER VE İHTİYAÇLARIN BELİRLENMESİ	21
3. BÖLÜM: GELECEĞE BAKIŞ	22
A. MİSYON, VİZYON, TEMEL DEĞERLER	23
B. STRATEJİK AMAÇLAR	24
C. STRATEJİK HEDEFLER, PERFORMANS GÖSTERGELERİ, STRATEJİLER	25
D. MALİYETLENDİRME	29
E. İZLEME VE DEĞERLENDİRME	29
EKLER	30

TABLolar**SAYFA**

Tablo 1: Faaliyet Alanı-Ürün/Hizmet Listesi	10
Tablo 2: Paydaş Tablosu	11
Tablo 3: Paydaşların Önceliklendirilmesi	12
Tablo 4: Paydaş Görüşlerinin Alınmasına İlişkin Çalışmalar	12
Tablo 5: Kurum Yönetici Sayıları	17
Tablo 6: Öğretmen, Öğrenci, Derslik Sayıları	17
Tablo 7: Branş Bazında Öğretmen Norm, Mevcut, İhtiyaç Sayıları	17
Tablo 8: Yardımcı Personel/Destek Personeli Sayısı	17
Tablo 9: Kurum Binasının Fiziki Durumu	18
Tablo 10: Teknoloji ve Bilişim Altyapısı	18
Tablo 11: Tahmini Kaynaklar	19
Tablo 12: GZFT Listesi	20
Tablo 13: Tespitler ve İhtiyaçlar	21
Tablo 14: Stratejik Amaçlar, Hedefler	24
Tablo 15: Tahmini Maliyetler	29
Tablo 16: Strateji Geliştirme Kurulu	30
Tablo 17: Stratejik Planlama Ekibi	30

ŞEKİLLER**SAYFA**

Şekil 1: Ortaköyü Halk Eğitimi Merkezi Müdürlüğü 2024-2028 Stratejik Plan Hazırlama Modeli	8
Şekil 2: Yönetici, Öğretmen ve Personel İç Paydaş Anketi Sonuçları A	13
Şekil 3: Yönetici, Öğretmen ve Personel İç Paydaş Anketi Sonuçları B	13
Şekil 4: Yönetici, Öğretmen ve Personel İç Paydaş Anketi Sonuçları C	14
Şekil 5: Öğrenci ve Veli İç Paydaş Anketi Sonuçları A	15
Şekil 6: Öğrenci ve Veli İç Paydaş Anketi Sonuçları B	15
Şekil 7: Öğrenci ve Veli İç Paydaş Anketi Sonuçları C	16
ŞEKİL 8: STRATEJİK PLAN İZLEME VE DEĞERLENDİRME MODELİ	29

TANIMLAR

Stratejik Plan: Kamu idarelerinin orta ve uzun vadeli amaçlarını, temel ilke ve politikalarını, hedef ve önceliklerini, performans ölçütlerini ve bunlara ulaşmak için izlenecek yöntemler ile kaynak dağılımlarını içeren plandır (5018 s. Kamu Mali Yönetimi ve Kontrol Kanunu, Madde 3)

Stratejik Plan Genelgesi: 2024-2028 dönemi stratejik plan çalışmalarının başlatılması için Milli Eğitim Bakanlığı Strateji Geliştirme Başkanlığı tarafından hazırlanarak duyurulan 06.10.2022 tarih ve 2022/21 sayılı genelgedir.

Hazırlık Programı: 2024-2028 dönemi stratejik plan hazırlık sürecinin aşamalarını, bu aşamalarda gerçekleştirilecek faaliyetleri, bu aşama ve faaliyetlerin tamamlanacağı tarihleri gösteren zaman çizelgesini, kurul ve ekip üyelerinin sayısını ve niteliğini açıklayan programdır.

Misyon: Kurumun/kuruluşun var oluş sebebini açıklayan, kurumun/kuruluşun kimlere, hangi amaçla ve hangi alanda hizmet verdiğini yöntemleriyle birlikte açıklayan bildirmedir.

Vizyon: Kurumun/kuruluşun ideal geleceğini sembolize eden, plan dönemi sonunda nerede olmak istediğini, nereye varmak istediğini ifade eden bildirmedir.

Amaç: Kurumun/kuruluşun plan dönemi sonuna kadar genel olarak elde etmek ve ulaşmak istediği sonucu ifade eder.

Hedef: Amaçların spesifik (özel) ve nicel verilerle ölçülebilir, gerçekleştirilebilir ve somut şekilde ifade edilmesidir.

Paydaş: Kurumla/kuruluşla doğrudan veya dolaylı ilgisi olan, her ne suretle olursa olsun kurumdan etkilenen ve kurumu etkileyen kişi, grup, kurum ve kuruluşları ifade eder.

GZFT (SWOT) Analizi: Kurumun güçlü ve zayıf yönlerinin belirlenmesi, kurum için mevcut fırsatların ve tehditlerin tespit edilmesi amacıyla farklı teknikler kullanılarak yapılan analizdir.

Faaliyet: Belirli bir amaca ve hedefe yönelen, başlı başına bir bütünlük oluşturan, yönetilebilir ve maliyetlendirilebilir üretim veya hizmetlerdir.

Performans Göstergesi (PG): Stratejik planda hedeflerin ölçülebilirliğini miktar ve zaman boyutuyla ifade eden göstergelerdir.

GİRİŞ

İli	ÇORUM	İlçesi:	ORTAKÖY	
Adres	Suyolu Mah. 100.Yıl Sok. No:11 Ortaköy/Çorum Posta Kodu : 19950	Coğrafi Konum	40°16'17.1"N 35°14'46.6"E	
Telefon	(0364)4075	Faks:		
e-Posta	139431@meb.k12.tr	Web Adresi	https://ortakoyhem.meb.k12.tr/	
Kurum Kodu	139431	Öğretim Şekli	Tam gün	
Kurumun Hizmete Giriş	1985			

1. BÖLÜM: STRATEJİK PLAN HAZIRLIK SÜRECİ

06.10.2022 tarih ve 2022/21 sayılı Genelge ile birlikte hazırlanan MEB 2024-2028 Stratejik Plan Hazırlık Programında belirtilen takvime, usul ve esaslara uygun olarak kurumumuz Strateji Geliştirme Kurulu ve Stratejik Planlama Ekibi oluşturulmuş ve İl Millî Eğitim Müdürlüğü Ar-Ge birimine bilgi verilmiştir.

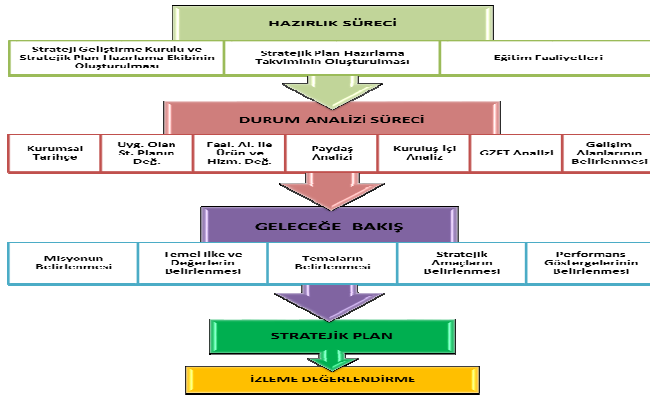
A. Strateji Geliştirme Kurulu

Kurumumuz Strateji Geliştirme Kurulu; Kurum Müdürü başkanlığında, Kurum Müdür yardımcısı, okul aile birliği başkanı, 1 gönüllü öğretmen ve usta öğretici olmak üzere toplam 5 kişiden oluşturulmuştur (Tablo 16).

B. Stratejik Planlama Ekibi

Kurumumuz Stratejik Planlama Ekibi; 1 Müdür başkanlığında, 1 müdür yardımcısı üye ile 1 Yardımcı Hizmetler Memuru ve 1 öğretmen, 1 usta öğretici üye olmak üzere toplam 5 kişiden oluşturulmuştur (Tablo 17).

Şekil 1. Ortaköy Halk Eğitimi Merkezi Müdürlüğü Stratejik Plan Hazırlama Modeli



Açıklamalı [R1]: Okul-Kurum Strateji Geliştirme Kurulu: Okul müdürü, 1 müdür yardımcısı, okul-aile birliği başkanı ve 2 öğretmen olmak üzere 5 kişiden oluşturulur. Yalnız 1 müdür yardımcısı bulunan okullarda, müdür yardımcısı stratejik planlama ekibinde başkan olarak görev alır. Bu durumda strateji geliştirme kurulunda müdür yardımcısı yerine öğretmen yazılır.

Açıklamalı [R2]: Başlıktaki kurum adını değiştiriniz. Hazırlık süreci modeli, okul-kurumlar için standart olacak şekilde hazırlanmıştır. Resim formatındaki hazırlık süreci modelini aynı şekilde kullanınız.

2. BÖLÜM: DURUM ANALİZİ

A. Kurumsal Tarihçe

Kurumumuz Çorum-Ortaköy İlçesi Su yolu mahallesi 100.yıl sokak no:11 adresinde konuklanmış 1985'den beri ilçede faaliyet göstermektedir. Kurumumuz ana bina, ek bina ve lojmandan oluşur. Ana binada iki idari oda bir toplantı salonu ve iki sınıf bulunmaktadır. Ek binada spor fitness salonu, bir derslik ve hizmetli odası bulunmaktadır. Lojman iki daireden oluşmaktadır ancak şuan dairenin biri arşiv bilgisayar sınıfı ve depo olarak kullanılmaktadır. Diğer daire ise kurs yoğunluğuna bağlı olarak sınıf düzeni almaktadır. (kursun içeriğine bağlı). Kurumda iki kadrolu öğretmen ve bir görevlendirme hizmetli bulunmaktadır. Bunun dışında dönemlik, kurs içeriğine bağlı olarak usta öğretici ve eğitimler görevlendirme yoluyla çalıştırılır ve sayıları dönemlik değişiklik gösterir. Eğitim-Öğretim el sanatları, tarım ve ziraat kursları her yıl talepler doğrultusunda planlanır ve açılır.

B. Uygulanmakta Olan Stratejik Planın Değerlendirmesi

Pandemi malum tüm sektörü etkilediği gibi bizleride etkilemiştir. 2019-2023 Stratejik Planı, 31 Aralık 2023 tarihine kadar 5 yıl süreyle uygulanmıştır. Pandemi sebebiyle ülkemiz genelinde uygulanan kısıtlama tedbirleri kapsamında yüz yüze eğitime ara verilmiş ancak uygun zamanlarda telafi eğitimleri yapılmış ve süreç yürütülmüştür.. 2019-2023 Stratejik Planı pandemiden dolayı bazı aksaklıklar olsada süreç başarıyla tamamlanmıştır.

C. Faaliyet Alanları ile Ürün ve Hizmetlerin Belirlenmesi

Tablo 1 Faaliyet Alanı-Ürün/Hizmet Listesi

FAALİYET ALANI	ÜRÜN/HİZMETLER
A- Eğitim-Öğretim Hizmetleri	<ol style="list-style-type: none">1. Eğitim-öğretim iş ve işlemleri2. Ders Dışı Faaliyet İş ve İşlemleri3. Özel Eğitim Hizmetleri4. Kurum Teknolojik Altyapı Hizmetleri5. Anma ve Kutlama Programlarının Yürütülmesi6. Sosyal, Kültürel, Sportif Etkinlikler7. Öğrenci İşleri (kayıt, nakil, ders programları vb.)8. Zümre Toplantılarının Planlanması ve Yürütülmesi
B- Stratejik Planlama, Araştırma-Geliştirme	<ol style="list-style-type: none">1. Stratejik Planlama İşlemleri2. İhtiyaç Analizleri3. Eğitime İlişkin Verilerin Kayıtlanması4. Araştırma-Geliştirme Çalışmaları5. Projeler Koordinasyon6. Eğitimde Kalite Yönetimi Sistemi (EKYS) İşlemleri

C- İnsan Kaynaklarının Gelişimi	<ol style="list-style-type: none"> 1. Personel Özlük İşlemleri 2. Norm Kadro İşlemleri 3. Hizmet içi Eğitim Faaliyetleri
D- Fiziki ve Mali Destek	<ol style="list-style-type: none"> 1. Okul Güvenliğinin Sağlanması 2. Ders Kitaplarının Dağıtım 3. Taşınır Mal İşlemleri 4. Taşınmaz Eğitim İşlemleri 5. Temizlik, Güvenlik, Isıtma, Çorumatma Hizmetleri 6. Evrak Kabul, Yönlendirme ve Dağıtım İşlemleri 7. Arşiv Hizmetleri 8. Sivil Savunma İşlemleri
E-Denetim ve Rehberlik	<ol style="list-style-type: none"> 1. Okul/Kurumların Teftiş ve Denetimi 2. Öğretmenlere Rehberlik ve İşbaşında Yetiştirme Hizmetleri 3. Ön İnceleme, İnceleme ve Soruşturma Hizmetleri
F-Halkla İlişkiler	<ol style="list-style-type: none"> 1. Bilgi Edinme Başvurularının Cevaplanması 2. Protokol İş ve İşlemleri 3. Basın, Halk ve Ziyaretçilerle İlişkiler 4. Okul-Aile İşbirliği

D. Paydaş Analizi

Kurumumuzun faaliyet alanları dikkate alınarak, kurumumuzun faaliyetlerinden yararlanan, faaliyetlerden doğrudan/dolaylı ve olumlu/olumsuz etkilenen veya kurumumuzun faaliyetlerini etkileyen paydaşlar (kişi, grup veya kurumlar) tespit edilmiştir.

✓ Paydaşların Tespiti

Tablo 2 Paydaş Tablosu

PAYDAŞ ADI	İÇ PAYDAŞ	DIŞ PAYDAŞ	ÖNEM DERECESESİ	ETKİ DERECESESİ	ÖNCELİĞİ
Ortaköy Kaymakamlığı		√	5	5	5
İlçe Millî Eğitim Müdürlüğü		√	5	5	5
Kurum Müdürümüz	√		5	5	5
Öğretmenlerimiz	√		5	5	5
Öğrenci/Kursiyerlerimiz	√		5	5	5
Velilerimiz	√		5	5	5
Personelimiz	√		5	5	5

Sosyal Yardımlaşma ve Dayanışma Vakfı	√	4	4	4
İlçe Emniyet Amirliği	√	3	3	3
İlçe Toplum Sağlığı Merkezi	√	3	3	3
Taşınmalı Eğitim Görevlileri	√	3	3	3
Diğer Eğitim Kurumları	√	2	2	2
Özel Sektör	√	2	2	2
Sivil Toplum Kuruluşları	√	2	2	2
İlçe Belediye Başkanlığı	√	3	3	3
Mahalle/Köy Muhtarlığı	√	2	2	2
Diğer Kurum ve Kuruluşlar	√	2	2	2
Önem Derecesi: 1, 2, 3 gözet; 4,5 birlikte çalış				
Etki Derecesi: 1, 2, 3 İzle; 4, 5 bilgilendir				
Önceliği: 5= Tam; 4=Çok; 3=Orta; 2=Az; 1=Hiç				

✓ Paydaşların Önceliklendirilmesi

Paydaşların önceliklendirilmesi; Kamu İdareleri İçin Stratejik Planlama Kılavuzunda (2021; 3.1 Sürüm) belirtilen Paydaş Etki/Önem Matrisi'nden (Tablo 7) yararlanılarak hazırlanmıştır.

Tablo 3 Paydaşların Önceliklendirilmesi

PAYDAŞ ADI	İÇ PAYDAŞ	DIŞ PAYDAŞ	ÖNEM DERECESİ	ETKİ DERECESİ	ÖNCELİĞİ
Ortaköy Kaymakamlığı		√	5	5	5
İlçe Milli Eğitim Müdürlüğü		√	5	5	5
Kurum Müdürümüz	√		5	5	5
Öğretmenlerimiz	√		5	5	5
Öğrenci/Kursiyerlerimiz	√		5	5	5
Velilerimiz	√		5	5	5
Personelimiz	√		5	5	5
Sosyal Yardımlaşma ve Dayanışma Vakfı		√	4	4	4
İlçe Emniyet Amirliği		√	3	3	3
İlçe Toplum Sağlığı Merkezi		√	3	3	3
Taşınmalı Eğitim Görevlileri		√	3	3	3
Diğer Eğitim Kurumları		√	2	2	2
Özel Sektör		√	2	2	2
Sivil Toplum Kuruluşları		√	2	2	2
İlçe Belediye Başkanlığı		√	3	3	3
Mahalle/Köy Muhtarlığı		√	2	2	2

Diğer Kurum ve Kuruluşlar	√	2	2	2
Önem Derecesi: 1, 2, 3 gözet; 4,5 birlikte çalış				
Etki Derecesi: 1, 2, 3 İzle; 4, 5 bilgilendir				
Önceliği: 5=Tam; 4=Çok; 3=Orta; 2=Az; 1=Hiç				

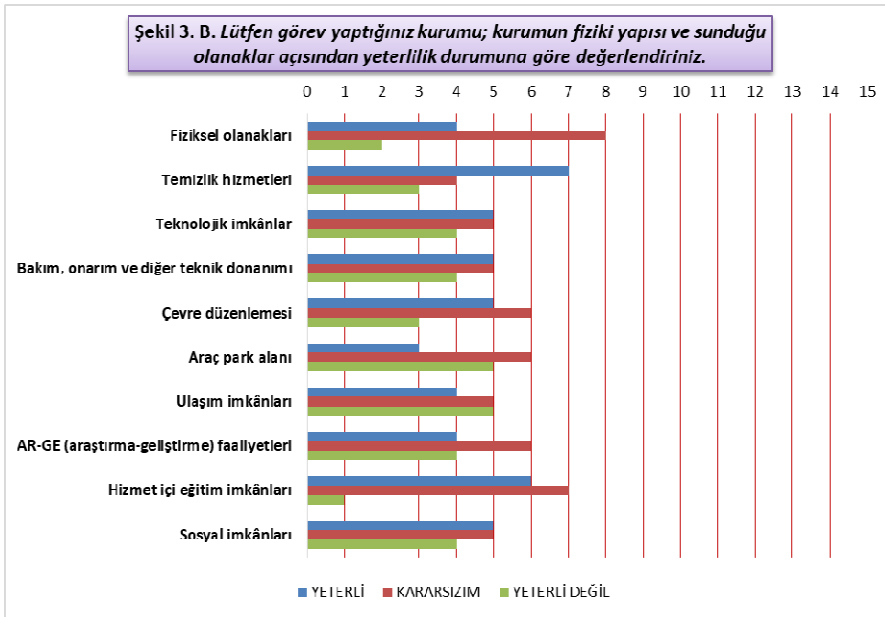
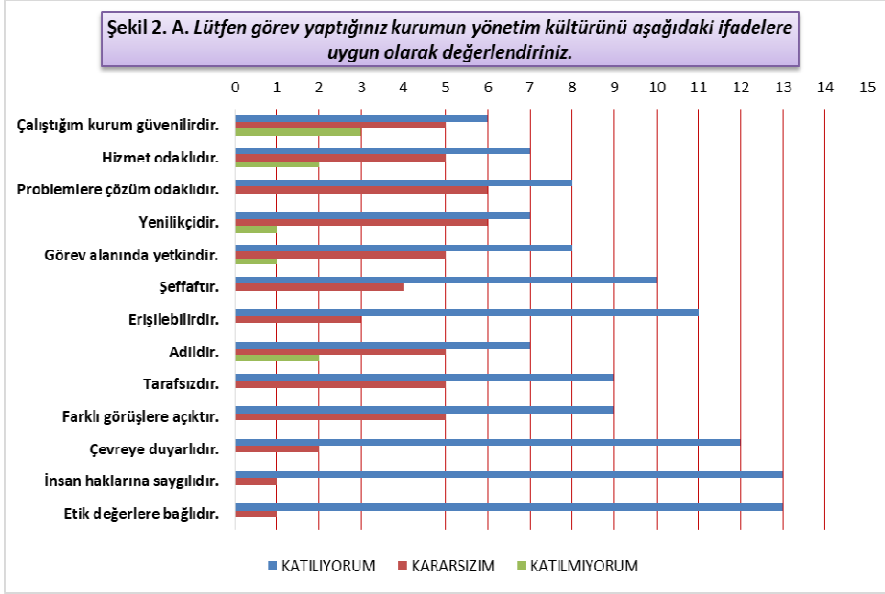
✓ Paydaş Görüşlerinin Alınması ve Değerlendirilmesi

Durum Analizi çalışmaları kapsamında; Görüşmeler gerçekleştirilmiş özellikle Ortaköy İlçe Milli Eğitim Müdürü, okul ve kurumların yöneticileri ile görüşülmüş, öğretmenlerimizin fikirleri, dilek ve önerileri alınmıştır. Öğrenci/kursiyer, öğretmen, veli, yönetici ve personelden oluşan iç paydaşlarımızdan ise toplantı ve anket yöntemleri ile görüşleri alınmıştır. Kurumumuzun iç paydaşlarına yönelik yaptığımız anket çalışmasında, **Çorum İl Milli Eğitim Müdürlüğü** tarafından hazırlanan **Yönetici, Öğretmen ve Personel İç Paydaş Anketi** ile **Öğrenci ve Veli İç Paydaş Anketi** soruları kullanılmıştır. Anketlere 82 öğrenci, 10 öğretmen, 2 personel, 2 yönetici ve 142 veli olmak üzere toplam 238 paydaşımız katılmıştır.

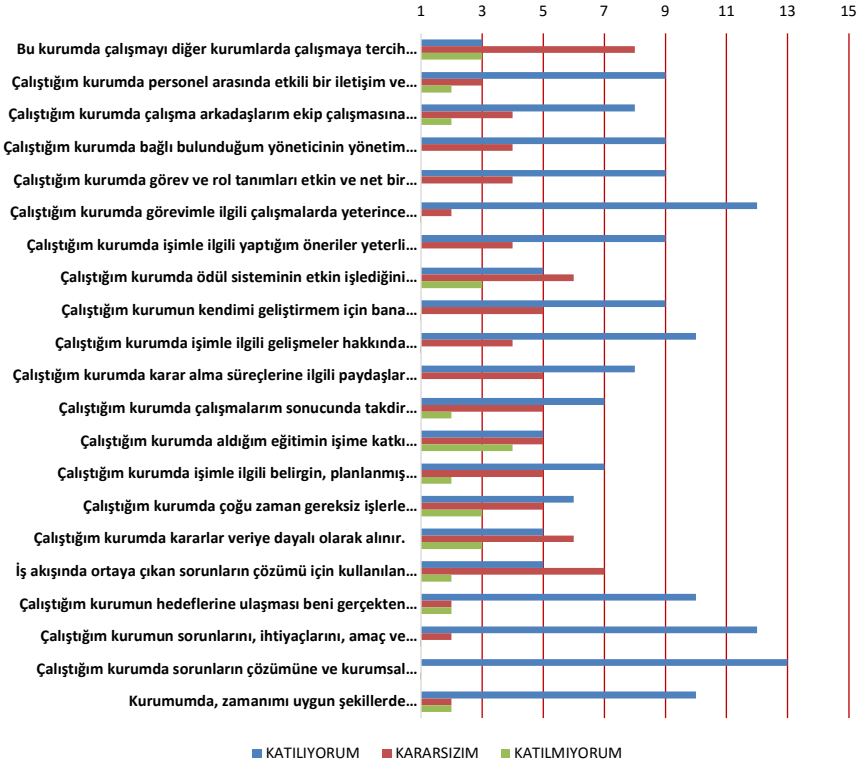
Tablo 4 Paydaş Görüşlerinin Alınmasına İlişkin Çalışmalar

PAYDAŞ ADI	YÖNTEM	SORUMLU	ÇALIŞMA TARİHİ	RAPORLAMA VE DEĞERLENDİRME SORUMLUSU
İlçe MEM Yöneticileri	Mülakat, Toplantı	Strateji Geliştirme Kurulu Bşk.	01.06.2023-20.06.2023	S. P. Hazırlama Ekibi
Diğer Eğitim Kurumu Yöneticileri	Mülakat	Strateji Geliştirme Kurulu Bşk.	01.06.2023-20.06.2023	S. P. Hazırlama Ekibi
Öğretmenlerimiz	Anket, Toplantı	S. P. Ekibi	01.06.2023-20.06.2023	S. P. Hazırlama Ekibi
Öğrenci/Kursiyerlerimiz	Anket	S. P. Ekibi	01.06.2023-20.06.2023	S. P. Hazırlama Ekibi
Velilerimiz	Anket	S. P. Ekibi	01.06.2023-20.06.2023	S. P. Hazırlama Ekibi
Personelimiz	Anket, Toplantı	S. P. Ekibi	01.06.2023-20.06.2023	S. P. Hazırlama Ekibi
Yöneticilerimiz	Anket, Toplantı	S. P. Ekibi	01.06.2023-20.06.2023	S. P. Hazırlama Ekibi

➤ Yönetici, Öğretmen ve Personel İç Paydaş Anketi Sonuçları

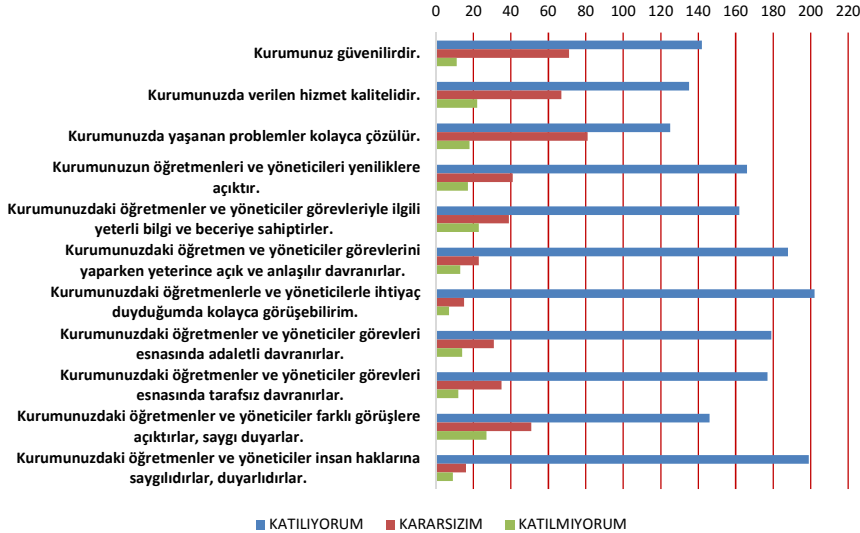


Şekil 4. C. Lütfen görev yaptığınız kurumu; işbirliği ve iletişim yöntemleri, kişisel ve mesleki gelişim, kurumsal kültürün benimsenmesi gibi faktörler açısından aşağıdaki ifadelere uygun olarak değerlendiriniz.

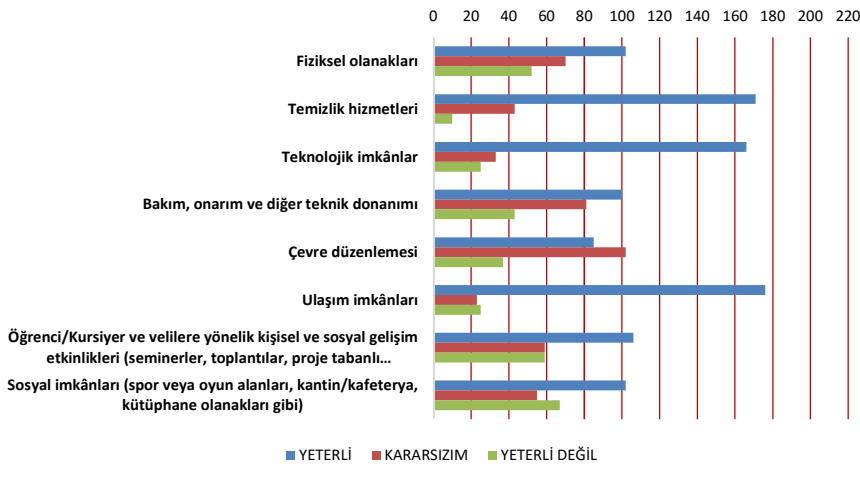


➤ Öğrenci/Kursiyer ve Veli İç Paydaş Anketi Sonuçları

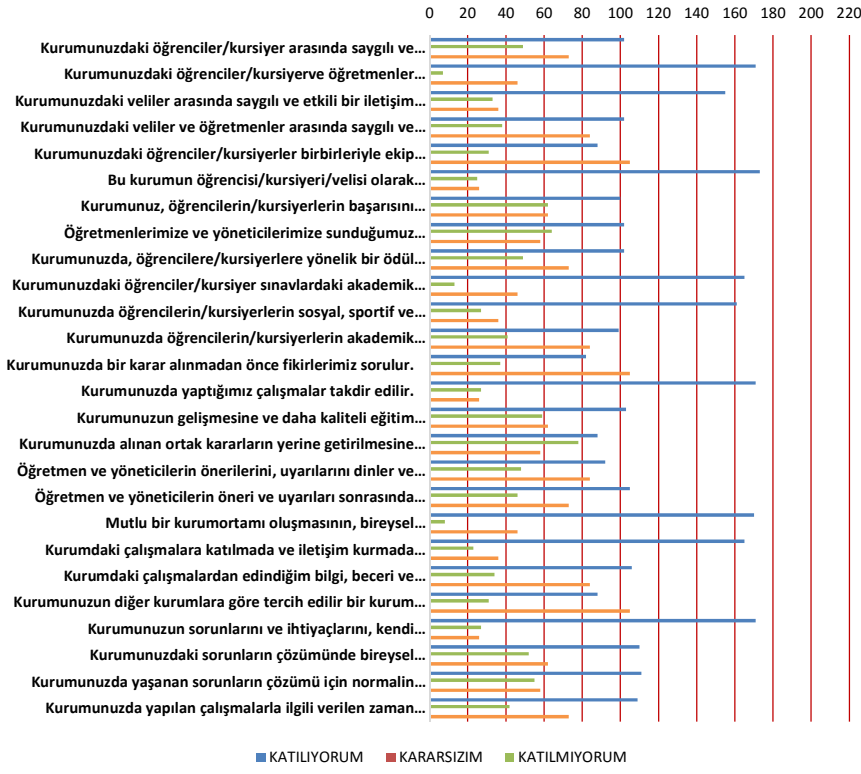
Şekil 5. A. Lütfen öğrencisi-kursiyeri olduğunuz/öğrencinizin-kursiyerin eğitim aldığı kurumun yönetim kültürünü aşağıdaki ifadelere uygun olarak değerlendiriniz.



Şekil 6. B. Lütfen öğrencisi-kursiyeri olduğunuz/öğrencinizin-kursiyerin eğitim aldığı kurumu; fiziki yapısı ve sunduğu olanaklar açısından yeterlilik durumuna göre değerlendiriniz.



Şekil 7. C. Lütfen öğrencisi-kursiyeri olduğunuz/öğrencinizin-kursiyerin eğitim aldığı kurumu; işbirliği ve iletişim yöntemleri, kişisel gelişim, kurumsal kültürün benimsenmesi gibi faktörler aşağıdaki ifadelere uygun olarak değerlendiriniz.



E. Kuruluş İt Analiz

İnsan Kaynakları Yetkinlik Analizi

➤ Tablo 5 Okul Yönetici Sayısı

YÖNETİCİ SAYILARI			
	Müdür	Müdür Başyardımcısı	Müdür Yardımcısı
Norm	1	0	1
Mevcut	1	0	1

➤ Tablo 6 Öğretmen, Öğrenci, Derslik Sayıları

SIRA	ÖĞRENCİ-ÖĞRETMEN-DERSLİK BİLGİLERİ	SAYI
1	Öğrenci/Kursiyer Sayısı	12
2	Öğretmen Sayısı	2
3	Derslik Sayısı	7
4	Derslik Başına Düşen Öğrenci Sayısı	12
5	Öğretmen Başına Düşen Öğrenci Sayısı	12

➤ Tablo 7 Branş Bazında Öğretmen Norm, Mevcut, İhtiyaç Sayıları

SIRA	BRANŞ	NORM	MEVCUT	İHTİYAÇ
1	Sınıf Öğretmeni	1	0	1
2	Nakış Öğretmeni	1	1	0
3	Giyim Öğretmeni	1	0	1

➤ Tablo 8 Yardımcı Personel/Destek Personeli Sayısı

SIRA	BRANŞ	NORM	MEVCUT	İHTİYAÇ
1	Memur(Teknisyen)	1	0	1
2	Destek Personeli(Yardımcı Hizmetler+Geçici İşçi)	1	1	0
3	Güvenlik Görevlisi	0	0	1

Fiziki Kaynak Analizi

➤ **Tablo 9 Okul Binasının Fiziki Durumu**

SIRA	KULLANIM ALANI/TÜRÜ	BİNA YAPISAL DURUMU (Tahsisli Binalar Dâhil)	BİNA KAPASİTE DURUMU (Yeterli/Yetersiz)
1	Hizmet Binası	Var	Yeterli
2	Personel Lojmanı	0	-
3	Spor Salonu	1	Yeterli
4	Kütüphane	1	Yeterli
5	İhata Duvarı	Var	Yetersiz
6	Güvenlik Kamerası Sayısı	8	Yeterli
7	Yemekhane	Yok	-
8	Asansör-Lift (Engelli)	0	-
9	Rampa (Engelli)	Var	Yeterli

➤ **Tablo 10 Teknoloji ve Bilişim Altyapısı**

TEKNOLOJİ VE BİLİŞİM ALTYAPISI	
Etkileşimli akıllı tahta sayısı	YOK
Masaüstü Bilgisayar Sayısı	4
Taşınabilir Bilgisayar Sayısı	2
Projeksiyon Sayısı	2
Tarayıcı Sayısı	2
Fotoğraf Makinesi	0
TV Sayısı	1
Yazıcı Sayısı	2
Fax Sayısı	0
Tablet sayısı	0
İnternet altyapısı	Var
Bilgisayar/bilişim teknolojileri sınıfı/laboratuvarı sayısı	0
Fotokopi makinesi sayısı	0
DYS/EBYS kullanımı	Var
Bilişim Teknolojileri/Bilişim Teknolojileri Rehber Öğretmeni sayısı	Yok
Elektronik dilek, istek, öneri sisteminin kullanımı	Var
SMS bilgilendirme sistemi kullanımı	Var
MEB tarafından sağlanan resmi internet sitesinin kullanımı	Var
Resmi elektronik posta adresinin kullanımı	Var

Mali Kaynak Analizi

➤ Tablo 11 Tahmini Kaynaklar (TL)

Müdürlüğümüzün 2024-2028 dönemindeki nakdi kaynakları, tasarruf tedbirleri de dikkati alınarak tahmini hesaplanmış ve tabloda sunulmuştur.

KAYNAKLAR	2024	2025	2026	2027	2028	Toplam Kaynak
Bütçe Dışı Fonlar (Okul Aile Birliği)	1000	1500	2000	3000	3500	
Genel Bütçe						
Diğer (Ulusal ve Uluslararası Hibe Fonları vb.)						
TOPLAM						

F. GZFT Analizi

İç ve dış paydaşlarımıza yönelik yaptığımız öğretmenler kurulu toplantıları, zümre öğretmenler kurulu toplantıları şube öğretmenler kurulu toplantıları, veli toplantıları, odak grup görüşmeleri, ev-işyeri ziyaretleri, iç paydaş anketi vb. çalışmalarla birlikte dış paydaşlarımıza yönelik yaptığımız toplantılar, yüz yüze görüşmeler/mülakat vb. çalışmalardan elde edilen sonuçlara göre kurumumuzun GZFT Analizi yapılmıştır. GZFT Analizi yapılırken ayrıca öğretmen nöbet defteri kayıtları, yazılı, sözlü veya elektronik dilek, öneri, şikayet sistemleri, önceki plan dönemine ait tespitler, kurumsal raporlar, kurumsal istatistikler, bilimsel makaleler, tezler ve raporlardan yararlanılmıştır. GZFT Analizi sonucunda kurumsal düzeyde güçlü ve zayıf yönlerimiz ile kurumumuz için önem arz eden fırsat ve tehditler listelenmiştir.

➤ Tablo 12 GZFT Listesi

İÇ ÇEVRE	GÜÇLÜ YÖNLER	<ul style="list-style-type: none"> ➤ Açık Öğretim Okullarının etkin bir şekilde verilmesi. ➤ Çalışanlar arasında mesleki dayanışmanın ve güçlü bir iletişimin olması, yönetici ve öğretmenlerin iş birliği içinde çalışması, yöneticilerin gelişmeye açık olması ve yenilikleri uygulamaya geçirebilmeleri, kurum müdürünün çalışanlarını desteklemesi ➤ Farklı branşlarda açılan kurslarımızın her türlü ihtiyaca cevap verebilmesi ve kursların çeşitlilik göstermesi. Kurumumuzun geniş bir yaş grubuna hitap etmesi. Hizmetlerimizin büyük bir bölümünün ücretsiz olması. Yıl sonu sergisi ile kursiyerlerimizin eğitim süresi boyunca ürettiği ürünleri sergilemesi ➤ İlçenin farklı yerlerinde derslik ve atölyelerin bulunması ve ulaşım kolaylığı. ➤ Atölyelerin teknolojik ve bilişim sistemlerinin yeterli donanıma sahip olması ➤ Açık Öğretim Okulları ilk kayıt ve kayıt yenileme sınav ücretleri ➤ Kurum-Öğrenci-Veli ve Çevre ilişkilerinin güçlü olması. Açık Öğretim ➤ Okulları iş ve işlemleri konusunda bir kurum kültürüne sahip olunması. ➤ Kurumun ağ sayfasının aktif olarak kullanılması, ➤ Çeşitli projelerin yürütülüyor olması.
	ZAYIF YÖNLER	<ul style="list-style-type: none"> ➤ Kurumumuzun bulunduğu bölgede değişken nüfusun çok olması nedeniyle yeterli sayıda kursiyer bulunamaması ➤ Kurumumuz da kadrolu rehber öğretmenin olmaması ➤ Yaşları itibari ile kursiyerlerin kursa uyum sorunları. ➤ Mahallelerde ve köylerde açılan kurslara uygun kurs yerinin bulunamaması. ➤ Kursa katılım kontenjan sayısı ➤ - ➤ Bazen bürokrasiden kaynaklı, yazışmaların gecikmesi ➤ İl Merkezine en uzak ilçe olduğundan yeterli iletişimin sağlanamaması
DIŞ ÇEVRE	FIRSATLAR	<ul style="list-style-type: none"> ➤ Kursiyerlerin değişik ihtiyaçlarına, doğal yeteneklerine ve ilgi alanlarına odaklanması ➤ Vasıfsız işlerdeki düşüş ve istihdam için gerekli nitelik ve becerilerdeki artış ➤ Kursların toplumsal ihtiyaçları karşılaması. ➤ Bilginin hızlı üretimi, erişilebilirlik ve kullanılabilirliğinin gelişmesi ➤ Vatandaşların gelişimi ve kurslara ulaşımı için kurs açma mevzuatının düzenlenmesi. ➤ Kariyer yönü ve istihdamda değişiklikler içeren yeni kariyer yapıları
	TEHDİTLER	<ul style="list-style-type: none"> ➤ Kurslarda alınan belgelerin yeteri düzeyde iş imkanı sağlamaması. ➤ Kurslar sonunda iş imkanı ve istihdamın zayıf olması. ➤ İlçemizin sürekli göç vererek nüfus kaybetmesi ve yaşlı nüfusun artması ➤ Gelişen teknolojiye bağlı olarak bireylerin sosyal olmaları ➤ Kurs açma sürecinde karşılaşılan sorunlar ➤ Kurs açılma tarihleri sonbahar aylarında olması sebebiyle geçimini tarım ile sağlayan vatandaşların kursa katılımının yetersiz oluşu

G. Tespitler ve İhtiyaçların Belirlenmesi

➤ Tablo 13 Tespitler ve İhtiyaçlar

GELİŞİM/SORUN ALANLARI	TESPİTLER VE İHTİYAÇLAR
<ul style="list-style-type: none"> İl, İlçe ve Okul St. Planlarında bütünlük olmaması 	<ul style="list-style-type: none"> İl, İlçe ve Okul hedefleri ve göstergelerinde bütünlük sağlanması
<ul style="list-style-type: none"> Müdürlüğümüzün hizmetlerini mevzuattaki hükümlere uygun olarak yürütmektedir. Tabi olduğumuz mevzuatın kapsamı, Müdürlüğümüzün yetkilerini çeşitlendirmekle birlikte sınırlamaktadır. Kurumsal kültürümüz, mevzuatta sık yaşanan değişikliklere hazırlıklı olmasına rağmen öğrenci/kursiyer ve velilerimizden oluşan paydaşlarımız, yeni ve farklı çalışmalara uyuma direnç göstermektedir. Mevzuat itibarıyla öğrenci/kursiyer velilerinin eğitim faaliyetlerine müdahale alanını sınırlandıran herhangi bir mekanizma bulunmamaktadır. 	<ul style="list-style-type: none"> Diğer kurumlarla işbirliğinde, yetki alanının genişletilmesi Mevzuat itibarıyla Kurum Müdürlerinin yetkilerinin artırılması Eğitim uygulamaları konusunda ulusal düzeyde tanıtım çalışmaları yaparak öğrenci ve velilerinin bilgilendirilmesi Mevzuatta ihtiyaç duyulan değişikliklerde "yenileme" çalışmaları yerine "güncelleme" çalışmalarına yer verilmesi Öğrenci/kursiyer velilerinin eğitim faaliyetlerine müdahale alanlarının sınırlandırılması için yasal tedbirlerin alınması Mevzuatın, çalışanların kendilerini güvende hissedebileceği şekilde yeniden düzenlenmesi
	<ul style="list-style-type: none"> Stratejik Plan Hazırlama, Stratejik Yönetim Süreci ile ilgili diğer iş ve işlemler Stratejik Plan hedef ve göstergelerinin üst politika belgelerindeki ilke ve prensiplere uygun hazırlanması
<ul style="list-style-type: none"> Paydaş türü fazladır, paydaşlarımızın kurumumuzdan beklentileri farklı ve çok çeşitlidir 	<ul style="list-style-type: none"> Paydaşların idareden beklentilerinin faaliyet alanlarıyla uyumu sağlanması, plan döneminde kurumsal faaliyetler hakkında paydaşlara düzenli bilgilendirme yapılması
<ul style="list-style-type: none"> Çalışanlarımızın her biri farklı türden yeterliliklere sahiptir 	<ul style="list-style-type: none"> Çalışanlarımızın her alanda bilgi sahibi olması için hizmet içi eğitim faaliyetleri düzenlenmesi
<ul style="list-style-type: none"> Kurumsal kültürümüz gelişmiş durumdadır. Kurum içi iletişim gelişmiştir, halkla ilişkiler sağlıklı bir şekilde yürütülmektedir. Eğitim faaliyetlerine kadın velilerimizin katılım oranları yüksektir fakat genel katılım oranları beklenen düzeyde değildir Kurumumuz jandarma binasından dönüştürülmüştür Derslik sayıları yeterlidir fakat derslikler ihtiyacı karşılayacak kadar büyük değildir, derslik başına düşen öğrenci sayıları tutarsızlık göstermektedir 	<ul style="list-style-type: none"> Eğitim-öğretim faaliyetlerine genel katılım oranlarının yükseltilmesi Mevcut hizmet binası yerine yeni bir hizmet binası yapılması
<ul style="list-style-type: none"> Bilişim Teknolojileri Öğretmenimiz bulunmamaktadır 	<ul style="list-style-type: none"> Kadrolu Bilişim Teknolojileri Öğretmeni ihtiyacı
<ul style="list-style-type: none"> Kurumumuza ait ödenek kaleminin bulunmaması Ailelerin gelir düzeyi düşük olduğundan okul-aile birliğine az miktarda katkı yapılmaktadır Okul-aile birliği iş ve işlemleri okul yöneticileri tarafından üstlenilmektedir 	<ul style="list-style-type: none"> Harcama planlamalarında mali kaynaklarda meydana gelecek öngörülemeyen değişikliklerin dikkate alınması İlkokullara ödenek ayrılması

3. BÖLÜM: GELECEĞE BAKIŞ

A. Misyon, Vizyon ve Temel Değerler

MİSYONUMUZ

- ❖ Milli değerlerimizi benimseyen, ahlaki değerlere sahip, öğrenmeyi öğrenen, kendisiyle barışık, kendini ifade edebilen ve teknolojiyi etkin kullanabilen, üretken
 - ❖ Bilgi, teknoloji ve iletişim toplumu olma hedeflerimizi gerçekleştirmek için; bilgiye hızlı ulaşabilen, bilgiyi mal ve hizmet üretimine yansıtabilen
 - ❖ Geçmişten aldığımız kültürel zenginlik ve güçle kendine yakın çevresine ve tüm insanlığa yararlı, araştıran üreten Atatürk ilke ve inkılaplarına bağlı nesiller yetiştirmek
- İçin varız..!

VİZYONUMUZ

Tüm kursiyerlerimiz için

- *'Onlar' ve 'biz' kavramı yerine 'takım ruhu'na' inansın, takım arkadaşlarının eksiklerini tamamlasın.*
- *İdeallerini oluşturmak isterken öğüt vermekten ziyade örnek olunması gerektiğine inansın.*
- *İnsanlık değerlerinin önemini kavramış olup bu değerleri koruma ve uygulama hususunda düşüncelerini davranış haline getirsın.*
- *Her alanda bilginin gücünü yanına alsın, bilginin paylaşıldıkça çoğaldığını bilsin, paylaşma ve iş birliğine açık olsun*
- *Herkesin herkesten öğreneceği bir şeylerin olduğu bilinsin.*

TEMEL DEĞERLERİMİZ

- Ülkemizin geleceğinden sorumluyuz.
- Eğitime yapılan yardımı kıtsal sayar ve her türlü desteği veririz.
- Toplam Kalite Yönetimi felsefesini benimseriz.
- Kurumda çalışan herkesin katılımı ile sürecin devamlı olarak iyileştirileceğine ve geliştirileceğine inanırız.
- Sağlıklı bir çalışma ortamı içerisinde çalışanları tanıyarak fikirlerine değer verir ve işimizi önemseriz.
- Mevcut ve potansiyel hizmet bekleyenlerin ihtiyaçlarına odaklanırız.
- Kendimizi geliştirmeye önem verir, yenilikçi fikirlerden yararlanırız.
- Öğrencilerin, öğrenmeyi öğrenmesi ilk hedefimizdir.
- Kursiyerlerimizi, yaratıcı yönlerinin gelişmesi için teşvik ederiz.
- Biz, birbirimize ve kendimize güveniriz.
- İlerleme, bütün çalışmalarımızın odak noktasıdır.

B. Stratejik Amaçlar

➤ **Tablo 14 Stratejik Amaçlar, Hedefler**

AMAÇ 1 (A1)	Bireyin bilgi, beceri ve yetkinliklerini geliştirmek amacıyla bireysel ve toplumsal bir yaklaşımla hayat boyu öğrenme imkânları sunulacaktır.
Hedef 1.1 (H1.1)	Kursiyerlerin yaygın eğitim kurs programlarına erişim, devam ve tamamlama oranları artırılacaktır.
AMAÇ 2 (A2)	Hayat boyu öğrenme hizmetlerinin sunumunda ulusal ve uluslararası fırsatlardan yararlanılacaktır.
Hedef 2.1 (H2.1)	Hayat boyu öğrenmeyle bireylerde kişisel, çevresel ve mesleki anlamda farkındalık oluşturulacaktır.
AMAÇ 3 (A3)	Kurumun insan kaynağı kapasitesini geliştirerek ulusal ve uluslararası standartlara uygun eğitim hizmeti sunulacaktır.
Hedef 3.1 (H3.1)	Kurumun mevcut insan kaynağı ile hizmet alanlarının kapasitesi maksimum verimlilikle kullanılacaktır.
AMAÇ 4 (A4)	Eğitim ortamlarının fiziki imkânları geliştirilecektir.
Hedef 4.1 (H4.1)	Halk Eğitim Merkezlerinin niteliğini arttıracak uygulama ve çalışmalarla yer verilecektir.

C. Stratejik Hedefler, Performans Göstergeleri, Stratejiler

AMAÇ (A1)	Bireyin bilgi, beceri ve yetkinliklerini geliştirmek amacıyla bireysel ve toplumsal bir yaklaşımla hayat boyu öğrenme imkânları sunulacaktır.									
HEDEF (H1.1)	Kursiyerlerin yaygın eğitim kurs programlarına erişim, devam ve tamamlama oranları artırılabacaktır.									
Performans Göstergesi (PG)	Hedef Etkisi (%)	Başlangıç Değeri (2023)	2024	2025	2026	2027	2028	İzleme Sıklığı	Raporlama Sıklığı	
PG1.1.1 Açılan kurs sayısı	20	40	55	60	65	70	75	6 AY	6 AY	
PG1.1.2 Bir kurs süresince katıldığı kursu tamamlayamayan kursiyer oranı (%)	25	50	60	65	68	70	73	6 AY	6 AY	
PG1.1.3 Okuma yazma kursları ile belgelendirilen kursiyer sayısı	10	1	2	3	4	5	6	6 AY	6 AY	
PG1.1.4 Bir yılda yaygın eğitim kurslarına katılan engelli kursiyer sayısı	5	1	1	1	1	2	3	6 AY	6 AY	
PG1.1.5 Bir yılda yaygın eğitim kurslarına katılan geçici koruma altındaki yabancı kursiyer sayısı	5	0	0	1	1	2	3	6 AY	6 AY	
KOORDİNATÖR BİRİM										
İŞ BİRLİĞİ YAPILACAK BİRİM(LER)										
RİSKLER										
STRATEJİLER	S1 Kursların tamamlanmama nedenleri araştırılarak buna yönelik önleyici tedbirler geliştirilecektir. S2 Hayat boyu rehberlik faaliyetleri ile kursiyerlerin kuruma, kurum kültürüne ve katılacakları kurslara uyumunu güçlendirmek için çalışmalar yürütülecektir. S3 Okuma yazma bilmeyen vatandaşların tespiti için alan taraması faaliyetleri yürütülecektir. S4 Hayat boyu öğrenme kurumları özel eğitime ihtiyaç duyan bireylere uygun hâle getirilecektir. S5 Özel eğitime ihtiyaç duyan bireylere ve ailelerine yönelik kurslar düzenlenecektir. S6 Özel politika gerektiren gruplara yönelik meslek kursları düzenlenecektir.									
MALİYET TAHMİNİ										
TESPİTLER										
İHTİYAÇLAR										

AMAÇ (A2)	Hayat boyu öğrenme hizmetlerinin sunumunda ulusal ve uluslararası fırsatlardan yararlanılacaktır.									
HEDEF (H2.1)	Hayat boyu öğrenmeyle bireylerde kişisel, çevresel ve mesleki anlamda farkındalık oluşturulacaktır.									
Performans Göstergesi (PG)	Hedefe Etkisi (%)	Başlangıç Değeri (2023)	2024	2025	2026	2027	2028	İzleme Sıklığı	Raporlama Sıklığı	
PG 2.1.1. Kurum, kuruluşlar ve sivil toplum kuruluşları ve ile yapılan iş birlikleri sayısı	5	2	2	3	3	4	5	6 AY	6 AY	
PG 2.1.2 Uluslararası düzeyde yetişkin eğitim merkezleri ile yapılan iş birlikleri sayısı	4	0	0	1	1	1	1	6 AY	6 AY	
PG 2.1.3 Özel politika gerektiren grupların (cezaevlerinde kalanlar, yaşlılar, romanlar, mevsimlik tarım işçilerinin çocuklarının eğitimi vb.) hayat boyu öğrenmeye erişimlerinin artırılmasına yönelik hayata geçirilen proje sayısı	5	0	0	1	1	1	1	6 AY	6 AY	
PG 2.1.4 Yaygın eğitim kurslarındaki kursiyerlerin memnuniyet oranı (%)	85	90	90	95	95	95	100	6 AY	6 AY	
KOORDİNATÖR BİRİM										
İŞ BİRLİĞİ YAPILACAK BİRİM(LER)										
RİSKLER										
STRATEJİLER	<p>S1 Kurum, kuruluşlar ve sivil toplum kuruluşları ile yapılan iş birlikleri ile merkezin etki alanının genişletilmesi sağlanacaktır.</p> <p>S2 Uluslararası kurumlarla iş birlikleri yapılarak deneyim paylaşımı artırılabilecektir.</p> <p>S3 Özel eğitime ihtiyaç duyan bireylerin yaygın eğitim faaliyetlerine katılmasının önündeki tanıtım eksikliği, kuruma erişimde yaşanan sorunlar vb. engeller tespit edilerek bu sorunların giderilmesine yönelik çalışmalar yürütülecektir.</p> <p>S4 Yaygın eğitim kurslarına dair kursiyer memnuniyet oranını ölçülecektir.</p>									
MALİYET TAHMİNİ										
TESPİTLER										
İHTİYAÇLAR	Paydaş görüşlerinin değerlendirilmesi, işbirliğinin geliştirilmesi									

AMAÇ (A3)	Kurumun insan kaynağı kapasitesini geliştirerek ulusal ve uluslararası standartlara uygun eğitim hizmeti sunulacaktır.									
HEDEF (H3.1)	Kurumun mevcut insan kaynağı ile hizmet alanlarının kapasitesi maksimum verimlilikle kullanılacaktır.									
Performans Göstergesi (PG)	Hedefe Etkisi (%)	Başlangıç Değeri (2023)	2024	2025	2026	2027	2028	İzleme Sıklığı	Raporlama Sıklığı	
PG 3.1.1 Bir eğitim öğretim yılında en az 1 hizmetiçi eğitime katılan öğretmen oranı (re'sen düzenlenenler dahil)	60	50	55	70	75	80	95	6 AY	6 AY	
PG 3.1.2 Bir eğitim öğretim yılında proje tabanlı çalışmalardan herhangi birinde aktif görev alan öğretmen oranı	10	10	15	20	25	35	50	45 AY	6 AY	
KOORDİNATÖR BİRİM	Öğretmenler Kurulu									
İŞ BİRLİĞİ YAPILACAK BİRİM(LER)	Zümre Öğretmenler Kurulu									
RİSKLER	S1 Eğitim faaliyetlerine çoğunlukla az sayıdaki gönüllü öğretmenin katılımı, eğitime katılacak öğretmenlerin görevlendirmelerinin çoğunlukla resen yapılması									
STRATEJİLER	S1 Kurum yöneticilerinin ve öğretmenlerin mesleki gelişim ihtiyaçları tespit edilerek, bu ihtiyaçları gidermeye yönelik bir mesleki gelişim planı hazırlanacaktır. S2 Kurum yöneticilerinin ve öğretmenlerin uzaktan hizmet içi eğitimlere katılmaları teşvik edilecektir.									
MALİYET TAHMİNİ										
TESPİTLER	Hizmet içi eğitim faaliyetleri çoğunlukla resen düzenlenmektedir Hizmet içi eğitim faaliyetleri ders saatlerinin dışında düzenlendiği için katılımcılarda isteksizliğe sebep olmaktadır.									
İHTİYAÇLAR	Paydaş görüşlerinin değerlendirilmesi, işbirliğinin geliştirilmesi									

AMAÇ (A4)	Eğitim ortamlarının fiziki imkânları geliştirilecektir.								
HEDEF (H4.1)	Halk Eğitim Merkezlerinin niteliğini arttıracak uygulama ve çalışmalara yer verilecektir.								
Performans Göstergesi (PG)	Hedefe Etkisi (%)	Başlangıç Değeri (2023)	2024	2025	2026	2027	2028	İzleme Sıklığı	Raporlama Sıklığı
PG 4.1.1 Kurumda iyileştirilmesi gereken fiziki mekân sayısı	75	2	3	4	5	7	8	6 AY	6 AY
PG 4.1.2 Kurumda düzenleme yapılan öğrenci ve öğretmenlerin kullanımına yönelik sosyal alan sayısı (oyun, dinlenme, spor, okuma, yeme-içme alanları)	10	1	1	1	1	1	1	6 AY	6 AY
KOORDİNATÖR BİRİM	Okul Aile Birliği								
İŞ BİRLİĞİ YAPILACAK BİRİM(LER)	Öğretmenler Kurulu								
RİSKLER	Tasarruf tedbirleri Ödenek veya harcama taleplerinin karşılanamaması İyileştirilen alanların aktif kullanılmaması								
STRATEJİLER	S1 Fiziki mekânların iyileştirilmesi için kamu idareleri, belediyeler ve işverenlerle iş birlikleri yapılacaktır.								
MALİYET TAHMİNİ									
TESPİTLER	Ülke genelinde yaşanan doğal afetler nedeniyle yatırım kaynağının önemli bölümü öncelikli bölgelere aktarılmaktadır. Yaşanması muhtemel doğal afetler nedeniyle kurum binalarında büyük onarıma veya güçlendirmeye ihtiyaç duyulmaktadır.								
İHTİYAÇLAR	İyileştirilen alanların eğitim ve öğretim çalışmalarında aktif kullanılması, fayda-maliyet dengesinin sağlanması Öngörülmeyen sebeplerle ortaya çıkabilecek ihtiyaçları karşılayabilmek için merkezi düzeyde eğitime ayrılan bütçenin artırılması								

D. Maliyetlendirme

Tahmini Kaynaklar Analizinden yararlanılarak kurumumuzun 5 yıllık hedeflerine ulaşılabilmesi için planlanan faaliyetlerin Tahmini Maliyet Analizi yapılmıştır.

➤ Tablo 15 Tahmini Maliyetler (TL)

Hedefler	2024	2025	2026	2027	2028	Toplam Maliyet
A1	5000	10000	15000	20000	25000	75000
H1.1	10000	15000	20000	25000	30000	100000
A2	5000	10000	20000	25000	30000	90000
H2.1	7000	15000	25000	25000	35000	107000
A3	8000	10000	15000	20000	25000	78000
H3.1	9000	15000	20000	25000	30000	99000
A4	12000	15000	20000	25000	36000	108000
H4.1	10000	20000	25000	25000	35000	115000
TOPLAM	66000	110000	16000	190000	246000	682000

E. İzleme ve Değerlendirme

Müdürlüğümüzün 2024-2028 Stratejik Planı İzleme ve Değerlendirme sürecini ifade eden İzleme ve Değerlendirme Modeli hazırlanmıştır. Kurumumuzun Stratejik Plan İzleme-Değerlendirme çalışmaları eğitim-öğretim yılı çalışma takvimi de dikkate alınarak 6 aylık ve 1 yıllık sürelerde gerçekleştirilecektir. 6 aylık sürelerde Kurum Müdürüne rapor hazırlanacak ve değerlendirme toplantısı düzenlenecektir. İzleme-değerlendirme raporu, istenildiğinde İlçe Milli Eğitim Müdürlüğüne gönderilecektir.

➤ Şekil 8 Stratejik Plan İzleme ve Değerlendirme Modeli



EKLER

> Tablo 16 Strateji Geliştirme Kurulu

SIRA	ADI-SOYADI	GÖREVİ	KURULDAKİ GÖREVİ
1	Pınar ÇELİK	Kurum Müdürü	Başkan
2	Hüseyin ÖZBOYACI	Müdür Yardımcısı	Üye
3	Cihangir CEBECİ	Öğretmen	Üye
4	Fatma BASAR	Usta Öğretici	Üye
5	Derya DEMİRCİ	Okul Aile Birliği Başkanı	Üye

> Tablo 17 Stratejik Planlama Ekibi

SIRA	ADI-SOYADI	GÖREVİ	EKİPTEKİ GÖREVİ
1	Pınar ÇELİK	Kurum Müdürü	Başkan
2	Hüseyin ÖZBOYACI	Müdür Yardımcısı	Üye
3	Cihangir CEBECİ	Öğretmen	Üye
4	Fatma BASAR	Usta Öğretici	Üye
5	Mesut ACISU	Sürekli İşçi	Üye